



1과목 : 방안전관리론

1. 발화점(ignition point)이 가장 낮은 것은?
 - ① 메탄(methane) ② 프로판(propane)
 - ③ 부탄(butane) ④ 헥산(hexane)
2. 연소반응속도에 관한 설명으로 옳지 않은 것은?
 - ① 분자간의 충돌빈도수가 증가할수록 증가한다.
 - ② 활성화 에너지가 클수록 증가한다.
 - ③ 온도가 높을수록 증가한다.
 - ④ 시간 변화량에 대한 농도 변화량이 클수록 증가한다.
3. 액체이산화탄소 20kg이 30℃의 대기 중으로 방출되었다. 대기 중에서 기체상태의 이산화탄소 체적(m³)은 약 얼마인가? (단, 대기압은 1atm, 기체상수는 0.082l · atm/mol · K, 이산화탄소는 이상기체 거동을 한다고 가정한다.)
 - ① 1,118.2 ② 11,293.6
 - ③ 17,145.5 ④ 18,263.6
4. 가연성 액체탄화수소가 유출되어 화재가 발생한 경우 소화에 적합한 Twin Agent System의 억제성분은?
 - ① 단백질+제1종 분말소화약제
 - ② 불화단백포+제2종 분말소화약제
 - ③ 수성막포+제3종 분말소화약제
 - ④ 합성계면활성제포+제4종 분말소화약제
5. 화재의 정의로 옳지 않은 것은?
 - ① 불을 사용하는 사람의 부주의에 의해 불이 확대되는 연소현상이다.
 - ② 사람의 의도에 반하여 출화되고 확대되는 연소현상이다.
 - ③ 인명 및 경제적인 손실을 방지하기 위하여 소화할 필요성이 있는 연소현상이다.
 - ④ 대기 중에 방치한 못이 공기 중의 산소와 반응하여 녹이스는 연소현상이다.
6. 화재의 분류에 관한 설명으로 옳지 않은 것은?
 - ① A급화재는 액체탄화수소의 화재로, 발생하는 연기의 색은 흑색이다.
 - ② B급화재는 유류의 화재로, 이를 예방하기 위해서는 유증기의 체류를 방지해야 한다.
 - ③ C급화재는 전기화재로, 화재발생의 주요인으로는 과전류에 의한 열과 단락에 의한 스파크가 있다.
 - ④ D급화재는 금속화재로, 수계 소화약제로 소화할 경우 가연성 가스를 발생할 위험성이 있다.
7. 염화비닐 단량체(vinylchloride monomer)가 폴리염화비닐(polyvinylchloride)로 되는 반응 과정에서 발열을 동반하면서 압력이 급상승하여 폭발하는 현상은?
 - ① 분해폭발 ② 산화폭발
 - ③ 분무폭발 ④ 중합폭발
8. 화상(火傷)에 관한 설명으로 옳지 않은 것은?
 - ① 15% 미만의 부분층 화상, 50% 이하의 표층화상을 경증 화상이라 한다.
 - ② 표피(epidermis)뿐만 아니라 진피(dermis)도 손상을 입은 화상을 3도화상이라 한다.
 - ③ 3도화상을 입은 환자는 쇼크에 빠질 우려가 있으므로 생체징후를 자주 측정하고 산소를 공급하면서 이송해야 한다.
 - ④ 10% 이상의 전층화상을 중증화상이라 한다.
9. 건축물의 화재안전에 대한 공간적 대응방법 중 대항성에 해당하지 않는 것은?
 - ① 건축물 내장재의 불연화 성능 ② 건축물 내화 성능
 - ③ 건축물 방화구획 성능 ④ 건축물 방·배연 성능
10. 건축물의 바깥쪽에 설치하는 피난계단의 구조로 기준에 적합하지 않은 것은?
 - ① 건축물의 내부에서 계단으로 통하는 출입구는 갑종방화문으로 할 것
 - ② 계단의 유효너비를 0.9m 이상으로 할 것
 - ③ 계단은 내화구조로 하고 지상까지 직접 연결할 것
 - ④ 계단은 그 계단으로 통하는 출입구 외의 창문 등으로부터 1m 이상의 거리에 두고 설치할 것
11. 목조 건축물의 화재에 관한 설명으로 옳지 않은 것은?
 - ① 목조 건축물 화재 시 플래시오버(flashover)에 도달하는 시간이 내화 건축물 화재보다 빠르다.
 - ② 건조한 목재는 셀룰로오스(cellulose)가 주성분이다.
 - ③ 목재는 열전도도가 낮아 철보다 단열효과가 작다.
 - ④ 목재에 함유되어 있는 수분의 양은 연소속도에 큰 영향을 미친다.
12. 건축물의 피난·방화등의 기준에 관한 규칙에서 내화구조인 벽에 관한 기준으로 옳지 않은 것은?
 - ① 벽돌조로서 두께가 19cm 이상인 것
 - ② 철근콘크리트조 또는 철골철근콘크리트조로서 두께가 10cm 이상인 것
 - ③ 골구를 철골조로 하고 그 양면을 두께 5cm 이상의 콘크리트블록·벽돌 또는 석재로 덮은 것
 - ④ 고온·고압의 증기로 양생된 경량기포 콘크리트패널 또는 경량기포 콘크리트블록조로서 두께가 20cm 이상인 것
13. 피난 복도 계획 시 고려해야 할 일반적인 사항에 해당되지 않는 것은?
 - ① 피난 복도의 폭은 재실자가 빠른 시간 내에 안전한 피난처로 갈 수 있도록 하는 것이 좋다.
 - ② 피난 복도의 천장은 가능한 낮게 하고 천장에는 불연재를 사용한다.
 - ③ 피난 복도에는 피난에 방해가 되는 시설물을 설치하지 않아야 한다.
 - ④ 피난 복도에는 피난방향 및 계단위치를 알 수 있는 표식을 한다.
14. 화재의 현장에 있는 불특정 다수인으로 이루어진 집단은 패닉(panic)상태가 되기 쉬운데, 이 집단의 일반적 특징으로 옳지 않은 것은?
 - ① 우연적으로 발생하는 집단이다.
 - ② 각 개인에게 임무가 부여되는 집단이다.
 - ③ 감정적인 분위기의 집단이다.
 - ④ 암시에 걸리기 쉬운 집단이다.
15. 다음은 건축법시행령상 피난안전구역에 관한 기준이다. ()

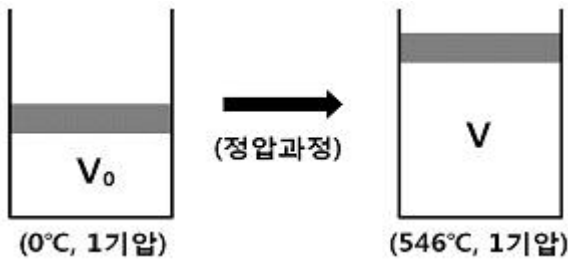


③ $\frac{D_1}{D_2}$ ④ $\left(\frac{D_1}{D_2}\right)^2$

28. 물이 수평 원형배관 내를 충만하여 흐를 때 배관 내 어느 한 지점에서 물의 속도가 10m/s, 물의 정압력이 0.25MPa 일 경우, 물의 속도수두(m)는 약 얼마인가?(단, 중력가속도는 9.8m/s²로 한다.)

- ① 1.1 ② 3.1
③ 5.1 ④ 7.1

29. 그림과 같이 밀폐계 속에 들어 있는 공기의 압력(1기압)을 일정하게 유지하면서 공기의 온도를 0°C에서 546°C로 증가시켰다. 546°C, 1기압 상태일 때의 공기체적(V)은 0°C, 1기압 상태일 때 공기체적(V₀)의 약 몇 배인가? (단, 공기는 이상기체로 가정한다.)

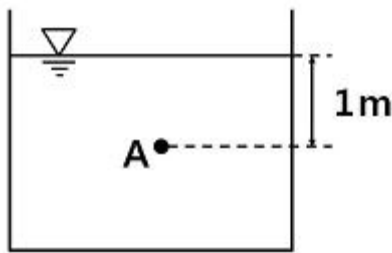


- ① 2 ② 3
③ 4 ④ 5

30. 관성력과 표면장력의 비를 나타내는 무차원수는?

- ① 그라쇼프(Grashof) 수 ② 프루드(Froude) 수
③ 오일러(Euler) 수 ④ 웨버(Weber) 수

31. 그림과 같이 비중이 1.2인 액체가 대기 중에 상부가 개방된 탱크에 들어 있을 때, A점의 계기압력은 수은주로 약 몇 mmHg인가? (단, 수은의 비중은 13.6, 물의 밀도는 1,000kg/m³이다.)



- ① 0.9 ② 16.3
③ 88.2 ④ 163.2

32. 내경이 D, 길이가 L인 직관으로 이루어진 소화배관에서 흐르는 물의 양이 200l/min일 때 마찰손실압력은 0.02MPa이다. 이 소화배관에서 흐르는 물의 양이 400l/min로 증가한다면 마찰손실압력(MPa)은 약 얼마인가? (단, 마찰손실계산은 Hazen-Williams의 식을 따르고, 소화배관의 조도계수는 일정하다.)

- ① 0.062 ② 0.072
③ 0.082 ④ 0.092

33. 옥내소화전설비에 사용하는 소화펌프의 토출량이 1,000l/min, 전양정이 100m, 펌프 전효율이 65%일 때 전동기의 출력(kW)은 약 얼마인가? (단, 소화펌프와 전동기의 동력전

달계수(K)는 1.1로 가정한다.)

- ① 22.6 ② 25.6
③ 27.6 ④ 30.6

34. 다음 중 화학적 소화원리에 해당하는 것은?

- ① 부촉매소화 ② 질식소화
③ 냉각소화 ④ 희석소화

35. 포소화약제의 유화효과(emulsion effect)를 이용하여 소화할 수 있는 방호대상물로 가장 적합한 장소는?

- ① 전자제품창고 ② 유류저장고
③ 종이창고 ④ 커금속상점

36. 소화수에 사용되는 첨가제 중 침투제에 관한 설명으로 옳은 것은?

- ① 물의 표면장력을 감소시켜 심부화재소화를 돕는 첨가제
② 가연물과의 유화층 형성을 돕는 첨가제
③ 물의 동결을 방지하기 위한 첨가제
④ 물의 점도를 증가시켜 쉽게 흘러 유실되는 것을 방지하는 첨가제

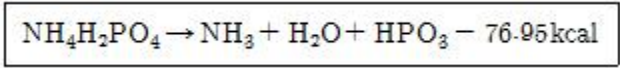
37. 포노즐을 통하여 포수용액 80l를 포팽창비 5.0으로 방출시킬 경우 방출된 포의 체적(l)은?

- ① 0.0625 ② 16
③ 80 ④ 400

38. 질식소화를 위한 연소한계산소농도가14.7vol%인 가연물질의 소화에 필요한 CO₂ 가스의 최소소화농도(vol%)는? (단, 무유출(No efflux)방식을 전제로 한다.)

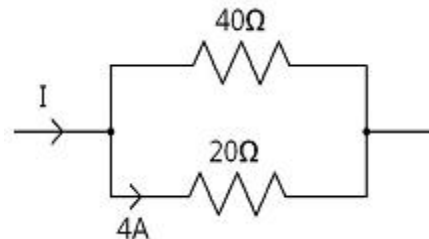
- ① 28 ② 30
③ 34 ④ 36

39. 다음 분말소화약제의 열분해 반응식과 관계가 있는 것은?



- ① 제1종 분말소화약제 ② 제2종 분말소화약제
③ 제3종 분말소화약제 ④ 제4종 분말소화약제

40. 그림과 같은 회로에서 저항 20Ω에 흐르는 전류가 4A라면, 전류 I(A)는?



- ① 6 ② 8
③ 10 ④ 12

41. 회로에 100V의 전압을 인가하였더니 5A의 전류가 흘러 72kcal의 열량이 발생하였다. 이때 전류가 흐른 시간(초)은?

- ① 0.6 ② 6
③ 60 ④ 600



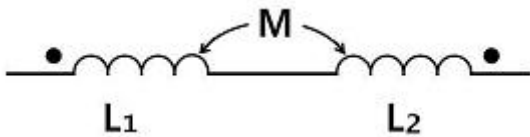
42. 정전용량이 같은 콘덴서 2개의 병렬합성 정전용량은 직렬합성 정전용량의 몇 배인가?

- ① 2 ② 4
- ③ 5 ④ 8

43. 100회 감은 코일과 쇠교하는 자속이 0.2초 동안에 5Wb에서 2Wb로 감소할 경우, 코일에 유도되는 기전력(V)은?

- ① 300 ② 1,000
- ③ 1,500 ④ 2,500

44. 그림과 같이 직렬로 접속된 2개의 코일에 5A의 전류를 흘릴 때 결합된 합성코일에 발생하는 자기 에너지(J)는? (단, 코일의 자기 인덕턴스 $L_1=L_2=20\text{mH}$, 상호인덕턴스 $M=10\text{mH}$ 이다.)



- ① 0.2 ② 0.25
- ③ 0.3 ④ 0.4

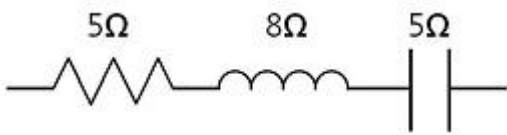
45. 전기계측기와 지시 값의 연결이 옳지 않은 것은?

- ① 가동코일형 계기 - 평균값 지시
- ② 정전형 계기 - 평균값 및 실효값 지시
- ③ 열전형 계기 - 평균값 및 실효값 지시
- ④ 유도형 계기 - 평균값 지시

46. $v=50+20\sqrt{2}\sin(\omega t+20)+10\sqrt{2}\sin(3\omega t-40)[V]$ 인 비정현파 교류전압의 실효값(V)은 약 얼마인가?

- ① 23.6 ② 37.4
- ③ 45.7 ④ 54.8

47. 그림과 같이 저항 5Ω, 유도리액턴스 8Ω, 용량리액턴스 5Ω 이 직렬로 접속된 회로의 역률은 약 얼마인가?



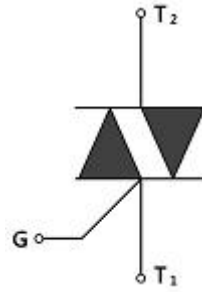
- ① 0.65 ② 0.75
- ③ 0.86 ④ 0.94

48. 그림과 같은 NAND 게이트와 등가인 논리식은?



- ① $X = A + B$ ② $X = \overline{A} \cdot \overline{B}$
- ③ $X = A \cdot B$ ④ $X = \overline{A} + \overline{B}$

49. 다음 심벌이 의미하는 반도체 소자는?



- ① DIAC ② TRIAC
- ③ SCR ④ SCS

50. 전선의 표시기호로서 천장은폐배선은?

- ①
- ②
- ③
- ④

3과목 : 소방관련법령

51. 소방기본법령상 소방기관·종합상황실·박물관 등의 설치·운영에 관한 설명으로 옳지 않은 것은?

- ① 시·도의 소방기관의 설치에 필요한 사항은 대통령령으로 정한다.
- ② 종합상황실의 설치·운영에 필요한 사항은 안전행정부령으로 정한다.
- ③ 소방박물관의 설립과 운영에 필요한 사항은 안전행정부령으로 정한다.
- ④ 소방체관관의 설립과 운영에 필요한 사항은 안전행정부령으로 정한다.

52. 소방기본법령에 관한 설명으로 옳지 않은 것은?

- ① 소방자동차의 우선 통행에 관하여는 소방기본법이 정하는 바에 따른다.
- ② 소방활동에 필요한 사람으로서 취재인력 등 보도업무에 종사하는 사람은 소방대장이 출입을 제한할 수 없다.
- ③ 소방대상물에 화재가 발생한 경우 그 관계인은 소방활동에 종사하여도 소방활동의 비용을 지급받을 수 없다.
- ④ 소방활동구역을 정하는 자는 소방대장이다.

53. 소방기본법령상 소방신호에 관한 설명으로 옳지 않은 것은?

- ① 화재예방, 소방활동 또는 소방훈련을 위하여 사용한다.
- ② 예방신호는 화재예방상 필요하다고 인정하거나 화재위험경보시 발령한다.
- ③ 발화신호의 방법은 타종신호는 난타, 사이렌신호는 5초간격을 두고 5초씩 3회 울린다.
- ④ 해제 및 훈련신호도 소방신호에 해당한다.

54. 소방기본법령상 소방산업의 육성·진흥 및 지원 등에 관한 설명으로 옳지 않은 것은?

- ① 국가는 소방산업의 육성·진흥을 위하여 행정상·재정상의 지원시책을 마련하여야 한다.
- ② 국가는 우수 소방제품의 전시·홍보를 위하여 대외무역법에 의한 무역전시장을 설치한 자에게 소방산업전시회 관련 국외홍보비의 재정적인 지원을 할 수 있다.
- ③ 국가는 고등교육법에 따른 전문대학에 소방기술의 연구



- 개발사업을 수행하게 할 수 있다.
 - ④ 국가는 소방기술 및 소방산업의 국외시장 개척을 위한 사업을 추진하여야 한다.
55. 소방시설공사업법령상 소방기술자에 해당하지 않는 자는?
- ① 섬유기사 ② 공조냉동기계산업기사
 - ③ 광산보안기사 ④ 건축전기설비기사
56. 소방시설공사업법령상 소방시설 공사에 관한 설명으로 옳지 않은 것은?
- ① 하나의 건축물에 영화상영관이 10개 이상인 신축 특정소방대상물은 성능위주설계를 하여야 한다.
 - ② 공사업자가 구조변경·용도변경되는 특정소방대상물에 연소방지설비의 살수구역을 증설하는 공사를 할 경우 소방서장에게 착공신고를 하여야 한다.
 - ③ 하자보수 대상 소방시설 중 자동식소화기의 하자보수 보증기간은 3년이다.
 - ④ 연면적이 1,000제곱미터 이상인 특정소방대상물에 비상경보설비를 설치하는 경우에는 공사감리자를 지정해야 한다.
57. 지방소방기술심의위원회의 심의사항으로 옳은 것은?
- ① 화재안전기준에 관한 사항
 - ② 소방시설의 설계 및 공사감리의 방법에 관한 사항
 - ③ 소방시설에 하자가 있는지의 판단에 관한 사항
 - ④ 소방시설공사의 하자를 판단하는 기준에 관한 사항
58. 소방시설 설치·유지 및 안전관리에 관한 법령상 특정소방대상물 중 근린생활시설에 해당하는 것은?
- ① 바닥면적이 500제곱미터인 안마원
 - ② 바닥면적이 500제곱미터인 서커스장
 - ③ 바닥면적이 1,000제곱미터인 금융업소
 - ④ 바닥면적이 1,000제곱미터인 고시원
59. 특정소방대상물에 설치하는 소방시설 등의 유지·관리에 관한 설명으로 옳지 않은 것은?
- ① 소방방재청장이 정하는 내진설계기준에 맞게 설치하여야 하는 소방시설은 소화설비 및 경보설비를 말한다.
 - ② 화재안전기준이 변경되어 그 기준이 강화되는 경우, 강화된 기준을 적용하여야 하는 소방시설에는 자동화재속보설비가 포함된다.
 - ③ 특정소방대상물이 증축되는 경우 기존 부분과 증축 부분이 내화구조로 된 바닥과 벽으로 구획되어 있으면 기존 부분에 대해서는 증축 당시의 화재안전기준을 적용하지 아니한다.
 - ④ 수용인원 100명 이상의 판매시설 중 대규모 점포는 보조마스크가 장착된 인명구조용 공기호흡기를 총마다 두 대 이상 갖추어 두어야 한다.
60. 소방시설 설치·유지 및 안전관리에 관한 법령상 방염대상물품을 방염성능기준 이상의 것으로 설치하여야 하는 대상에 해당하지 않는 것은?
- ① 근린생활시설 중 체력단련장
 - ② 건축물 옥내에 있는 수영장
 - ③ 노유자 시설
 - ④ 층수가 13층인 업무시설
61. 소방시설 설치·유지 및 안전관리에 관한 법령상 소방본부

- 장 또는 소방서장의 건축허가 등의 동의 대상물 범위에 해당하는 것은?
- ① 차고·주차장으로 사용되는 총 층 바닥면적이 100제곱미터 이상인 층이 있는 시설
 - ② 승강기 등 기계장치에 의한 주차시설로서 자동차 10대 이상을 주차할 수 있는 시설
 - ③ 지하층이 있는 공연장으로서 공연장의 바닥면적이 100제곱미터인 층이 있는 건축물
 - ④ 노유자 시설로서 연면적 100제곱미터인 건축물
62. 소방시설 설치·유지 및 안전관리에 관한 법령상 복도 또는 통로로 연결된 둘 이상의 특정소방대상물을 하나의 소방대상물로 보지 않는 경우는?
- ① 내화구조로 된 연결통로가 벽이 없는 구조로서 길이가 10미터인 경우
 - ② 내화구조가 아닌 연결통로로 연결된 경우
 - ③ 지하보도, 지하상가, 지하가로 연결된 경우
 - ④ 지하구로 연결된 경우
63. 우수소방대상물 선정업무의 객관성 및 전문성을 확보하기 위한 평가위원회의 위원으로 위촉될 수 없는 자는?
- ① 소방 관련 법인에서 소방 관련 업무에 5년 이상 종사한 사람
 - ② 소방안전관리자로 선임된 소방기술사
 - ③ 소방공무원 교육기관에서 소방과 관련한 교육에 5년 이상 종사한 사람
 - ④ 소방관련 석사 학위 이상을 취득한 사람
64. 소방시설 설치·유지 및 안전관리에 관한 법령상 소방시설관리업에 관한 설명으로 옳지 않은 것은?
- ① 소방시설관리사가 동시에 둘 이상의 업체에 취업한 경우 그 자격을 취소하여야 한다.
 - ② 소방공무원으로 4년을 근무하고, 소방시설공사업법에 따른 소방기술 인정 자격수첩을 발급받은 자는 소방시설관리업의 보조 기술인력으로 등록할 수 있다.
 - ③ 시·도지사는 등록수첩 재교부 신청서를 제출받은 때에는 10일 이내에 등록수첩을 재교부하여야 한다.
 - ④ 관리업자가 사망한 경우 그 상속인이 한정치산자라 할지라도 상속받은 날부터 3개월 동안은 관리업자의 지위를 승계할 수 있다.
65. 소방시설 설치·유지 및 안전관리에 관한 법령상 소방용품의 형식승인을 반드시 취소하여야 하는 경우가 아닌 것은?
- ① 거짓으로 형식승인을 받은 경우
 - ② 거짓으로 보고 또는 자료제출을 한 경우
 - ③ 거짓으로 제품검사를 받은 경우
 - ④ 거짓으로 변경승인을 받은 경우
66. 소방시설 설치·유지 및 안전관리에 관한 법령상 벌칙 중 1년 이하의 징역 또는 1천만원 이하의 벌금에 처하는 경우에 해당하는 것은?
- ① 특정소방대상물의 소방시설 등이 화재안전기준에 따라 설치 또는 유지관리 되어 있지 아니하여 필요한 조치를 명하였으나 정당한 사유 없이 위반한 자
 - ② 소방용품의 형식승인을 받지 아니하고 소방용품을 제조하거나 수입한 자
 - ③ 방염업의 등록을 하지 아니하고 영업을 한 자
 - ④ 특정소방대상물의 소방시설 등에 대한 자체점검을 하지



아니하거나 관리업자 등으로 하여금 정기적으로 점검하게 하지 아니한 자

67. 소방시설 설치·유지 및 안전관리에 관한 법령상 소방안전관리자 교육 등에 관한 설명으로 옳지 않은 것은?
- 2급 소방안전관리대상물의 소방안전관리자가 강습교육 신청시 경력증명서를 제출하여야 한다.
 - 1급 소방안전관리자와 공공기관 소방안전관리자의 업무 강습시간은 40시간이다.
 - 한국소방안전협회장은 소방안전관리자에 대한 실무교육을 2년마다 1회 이상 실시하여야 한다.
 - 소방본부장 또는 소방서장은 실무교육이 효율적으로 이루어질 수 있도록 소방안전관리자 선임 및 변동사항에 대하여 반기별로 한국소방안전협회장에게 통보하여야 한다.
68. 위험물안전관리법령상 산화성고체에 해당하는 것은?
- 유기과산화물
 - 질산에스테르류
 - 중크롬산염류
 - 히드록실아민염류
69. 위험물안전관리법령상 제조소 또는 일반취급소의 설비 중 변경허가를 받을 필요가 없는 경우는?
- 배출설비를 신설하는 경우
 - 불활성기체의 봉입장치를 신설하는 경우
 - 위험물취급탱크의 탱크전용실을 증설하는 경우
 - 펌프설비를 증설하는 경우
70. 위험물안전관리법령상 제조소등의 관계인이 예방규정을 정하여야 하는 제조소등의 기준에 해당하는 것은?
- 지정수량의 10배 이상의 위험물을 취급하는 제조소
 - 지정수량의 50배 이상의 위험물을 저장하는 옥외저장소
 - 지정수량의 100배 이상의 위험물을 저장하는 옥내저장소
 - 지정수량의 150배 이상의 위험물을 저장하는 옥외탱크저장소
71. 위험물안전관리법령상 시·도지사의 권한을 한국소방산업기술원에 위탁하는 업무에 해당하는 것은?
- 제조소등의 설치허가 또는 변경허가
 - 군사목적의 제조소등의 설치에 관한 군부대의 장과의 협의
 - 위험물의 품명·수량 또는 지정수량 배수의 변경신고의 수리
 - 저장용량이 70만리터인 옥외탱크저장소 설치에 따른 완공검사
72. 다중이용업소의 안전관리기본계획 등에 관한 설명으로 옳지 않은 것은?
- 소방방재청장은 다중이용업소의 안전관리기본계획을 5년마다 수립·시행하여야 한다.
 - 소방방재청장은 기본계획에 따라 매년 연도별 안전관리계획을 수립·시행하여야 한다.
 - 다중이용업소의 안전관리를 위하여 시·도지사는 매년 안전관리집행계획을 수립하여 소방방재청장에게 제출하여야 한다.
 - 다중이용업소의 안전관리집행계획은 해당 연도 전년 12월 31일까지 수립하여야 한다.
73. 다중이용업소의 영업장에 설치·유지하여야 하는 안전시설

등에 관한 설명으로 옳지 않은 것은?

- 지하층에 설치된 영업장에는 간이스프링클러설비를 설치하여야 한다.
 - 노래반주기 등 영상음향장치를 사용하는 영업장에는 비상벨설비를 설치하여야 한다.
 - 가스시설을 사용하는 주방이나 난방시설이 있는 영업장에는 가스누설경보기를 설치하여야 한다.
 - 단란주점영업과 유흥주점영업의 영업장에는 피난유도선을 설치하여야 한다.
74. 다중이용업소의 화재배상책임보험에 관한 설명으로 옳지 않은 것은?
- 사망의 경우 피해자 1명당 1억원의 범위에서 피해자에게 발생한 손해액을 지급한다.
 - 척추체 분쇄성 골절 부상의 경우 1천만원 범위에서 피해자에게 발생한 손해액을 지급한다.
 - 안전시설 등을 설치하려는 경우 다중이용업주는 화재배상책임보험에 가입한 후 그 증명서를 소방본부장 또는 소방서장에게 제출하여야 한다.
 - 보험회사는 화재배상책임보험에 가입하여야 할 자와 계약을 체결한 경우 그 사실을 보험회사의 전산시스템에 입력한 날부터 5일 이내에 소방서장에게 알려야 한다.
75. 다중이용업소의 화재위험평가 등에 관한 설명으로 옳지 않은 것은?
- 5층 이상인 건축물로서 다중이용업소가 10개 이상인 경우 화재위험평가를 할 수 있다.
 - 위험유발지수의 산정기준, 방법 등은 소방방재청장이 고시한다.
 - 소방서장은 화재위험유발지수가 C등급인 경우 조치를 명할 수 있다.
 - 화재위험평가 대행자가 화재위험평가서를 허위로 작성한 경우 1차 행정처분기준은 업무정지 6월이다.

4과목 : 위험물의 성상 및 시설기준

76. 질산염류 150kg, 염소산염류 300kg, 과망간산염류 3,000kg을 동일한 장소에 저장하고 있는 경우 지정수량의 몇 배인가?
- 4.3
 - 7
 - 9.5
 - 16.5
77. 제1류 위험물에 관한 설명으로 옳은 것은?
- 산화성 고체로서 모두 물보다 가벼운 고체물질이다.
 - 브롬산염류, 과염소산, 과산화수소 등이 있다.
 - 무기과산화물의 화재시 주수 소화해야 한다.
 - 가열·충격·마찰에 의하여 폭발의 위험성이 있다.
78. 위험물의 특징에 관한 설명으로 옳은 것은?
- 삼산화린은 약100℃에서 발화하며 이황화탄소에 녹는다.
 - 적린은 황린에 비하여 화학적으로 활성이 크고 물에 잘 녹는다.
 - 유황은 연소시 유독성의 오산화인이 생성된다.
 - 마그네슘 화재시 물을 주수하면 산소가 발생하여 폭발적으로 연소한다.
79. 제2류 위험물인 금속분에 해당되는 것은? (단, 150마이크로미터의 체를 통과하는 것이 50중량퍼센트 미만인 것은 제



- 외)
 ① 세슘(Cs) ② 구리분(Cu)
 ③ 은분(Ag) ④ 철분(Fe)
80. 탄화칼슘(CaC₂)과 탄화알루미늄(Al₄C₃)에 관한 설명으로 옳은 것은?
 ① 탄화칼슘과 물이 반응할 때 생성되는 프로필렌은 금속과 반응하여 아세틸라이드(acetylide)를 만든다.
 ② 저장시 발생하는 가스에 의해 용기의 내부압력이 상승하므로 개방된 용기에 저장한다.
 ③ 탄화알루미늄은 물과 반응시 아세틸렌가스가 발생하므로 위험하다.
 ④ 소화시 물, 포의 사용을 금한다.
81. 제3류 위험물의 성질에 관한 설명으로 옳지 않은 것은?
 ① 인화칼슘은 물과 반응하여 PH₃가 발생한다.
 ② 나트륨 화재시 주수 소화를 하는 것이 안전하다.
 ③ 황린은 발화점이 매우 낮고 공기 중에서 자연발화하기 쉽다.
 ④ 칼륨은 물과 반응하여 발열하고 H₂가 발생한다.
82. 제4류 위험물의 인화점에 따른 구분과 종류를 연결한 것 중 옳지 않은 것은?
 ① 인화점 영하 10℃이하 - 특수인화물 - 메탄올
 ② 인화점 200℃이상 250℃미만 - 제4석유류 - 기어유
 ③ 인화점 21℃이상 70℃미만 - 제2석유류 - 경유
 ④ 인화점 21℃미만 - 제1석유류 - 휘발유
83. 제4류 위험물에 관한 설명으로 옳지 않은 것은?
 ① 크레오소트유-나프탈렌과 안트라센이 주성분이며 금속에 대한 부식성이 있다.
 ② 아크로레인-중합반응을 일으킬 수 있으며 공기에 의해 산화되어 프로필알코올이 된다.
 ③ 콜로디온-용제(에탄올과 에테르)가 증발하면 제5류 위험물과 같은 위험성이 있다.
 ④ 글리세린-니트로글리세린의 원료이며 과망간산칼륨과 혼촉발화한다.
84. 제5류 위험물의 종류와 성질 및 취급에 관한 설명으로 옳지 않은 것은?
 ① 유기과산화물의 지정수량은 10kg이다.
 ② 질산에스테르류는 외부로부터 산소의 공급이 없어도 자기연소하며 연소속도가 빠르다.
 ③ 니트로글리세린, 알킬리튬, 알킬알루미늄 등이 있다.
 ④ 위험물제조소에는 적색바탕에 백색문자로 “화기염금”이라는 주의사항을 표시한 게시판을 설치해야 한다.
85. 니트로셀룰로오스에 관한 설명으로 옳은 것은?
 ① 지정수량은 100kg이다.
 ② 물에는 녹지 않고 아세톤에는 녹는다.
 ③ 질화도가 클수록 폭발 위험성이 낮다.
 ④ 셀룰로오스에 진한 염산과 진한 질산을 혼산으로 반응시켜 제조한 것이다.
86. 제6류 위험물에 해당되는 것은?
 ① 질산구아니딘 ② 염소화규소화합물
- ③ 할로겐간화합물 ④ 과요오드산
87. 제6류 위험물의 특징에 관한 설명으로 옳지 않은 것은?
 ① 위험물안전관리법령상 모두 위험등급 I에 해당한다.
 ② 과염소산은 밀폐용기에 넣어 냉암소에 저장한다.
 ③ 과산화수소 분해시 발생하는 발생기 산소는 표백과 살균 효과가 있다.
 ④ 질산은 단백질과 크산토프로테인(xanthoprotein) 반응을 하여 붉은색으로 변한다.
88. 위험물안전관리법령상 안전거리에 관하여 규제를 받지 않는 제조소등으로만 짝지어진 것은?
 ① 옥내저장소, 암반탱크저장소
 ② 지하탱크저장소, 옥내탱크저장소
 ③ 옥외탱크저장소, 제조소
 ④ 일반취급소, 옥외저장소
89. 위험물안전관리법령상 위험물제조소의 기준으로 옳은 것은?
 ① 조명설비의 전선은 내화·내열전선으로 할 것
 ② 채광설비는 연소의 우려가 없는 장소에 설치하되 채광면적을 최대로 할 것
 ③ 환기설비의 급기구는 높은 곳에 설치하고 구리망 등으로 인화방지망을 설치할 것
 ④ 배출설비의 배풍기는 자연배기방식으로 할 것
90. 위험물제조소의 하나의 방유제 안에 톨루엔 200m³와 경유 100m³를 저장한 옥외취급탱크가 각 1기씩 있다. 위험물안전관리법령상 탱크 주위에 설치하여야 할 방유제 용량은 최소 몇 m³ 이상이 되어야 하는가?
 ① 100 ② 110
 ③ 220 ④ 330
91. 위험물안전관리법령상 위험물의 성질에 따른 제조소의 특례에 관한 내용으로 옳지 않은 것은?
 ① 산화프로필렌을 취급하는 설비는 은·수은·동·마그네슘 또는 이들을 성분으로 하는 합금으로 만들지 아니할 것
 ② 알킬리튬을 취급하는 설비에는 불활성기체를 봉입하는 장치를 갖출 것
 ③ 디에틸에테르를 취급하는 설비에는 온도 및 농도의 상승에 의한 위험한 반응을 방지하기 위한 조치를 강구할 것
 ④ 히드록실아민염류를 취급하는 설비에는 철이온 등의 혼입에 의한 위험한 반응을 방지하기 위한 조치를 강구할 것
92. 위험물안전관리법령상 위험물제조소에 설치하는 옥내소화전설비의 설치기준으로 옳지 않은 것은?
 ① 비상전원의 용량은 그 설비를 유효하게 20분이상 작동시키는 것이 가능할 것
 ② 배선은 600V 2중 비닐전선 또는 이와 동등이상의 내열성을 갖는 전선을 사용할 것
 ③ 각 소화전의 노즐선단 방수량은 260ℓ/min이상일 것
 ④ 주배관 중 입상관은 관의 직경이 50mm이상인 것으로 할 것
93. 위험물안전관리법령상 위험물제조소에서 저장 또는 취급하는 위험물에 표시해야 하는 게시판의 주의사항이 옳게 연결된 것은?



단 방수압력은 0.1MPa 이상으로 할 것

- ③ 비상전원은 간이스프링클러설비를 유효하게 10분(근린생활시설의 경우 20분) 이상 작동될 수 있도록 할 것
- ④ 송수구는 구경 65mm의 단구형 또는 쌍구형으로 하여야 하며, 송수배관의 안지름은 32mm 이상으로 할 것

106. 물분무소화설비를 설치하는 차고 또는 주차장의 배수설비 설치기준으로 옳은 것은?

- ① 차량이 주차하는 장소의 적당한 곳에 높이 15cm 이상의 경계턱으로 배수구를 설치할 것
- ② 길이 60m 이하마다 집수관·소화핏트 등 기름분리장치를 설치할 것
- ③ 차량이 주차하는 바닥은 배수구를 향하여 100분의 1 이상의 기울기를 유지할 것
- ④ 배수설비는 가압송수장치의 최대송수능력의 수량을 유효하게 배수할 수 있는 크기 및 기울기로 할 것

107. 포소화설비의 자동식 기동장치로 폐쇄형스프링클러헤드를 사용하는 경우 설치기준으로 옳지 않은 것은?

- ① 표시온도가 103℃ 이상인 것을 사용할 것
- ② 부착면의 높이는 바닥으로부터 5m 이하로 할 것
- ③ 1개의 스프링클러헤드의 경계면적은 20m² 이하로 할 것
- ④ 하나의 감지장치 경계구역은 하나의 층이 되도록 할 것

108. 포소화설비의 화재안전기준에서 전역방출방식의 고정포방출구의 설치기준으로 옳지 않은 것은?

- ① 차고 또는 주차장의 대상물에 포의 팽창비가 300인 고정포방출구는 당해 방호구역의 관포체적 1m³에 대하여 1분당 방출량이 0.28ℓ 이상의 양이 되도록 할 것
- ② 항공기 격납고의 대상물에 포의 팽창비가 300인 고정포방출구는 당해 방호구역의 관포체적 1m³에 대하여 1분당 방출량이 0.5ℓ 이상의 양이 되도록 할 것
- ③ 고정포방출구는 바닥면적 500m² 마다 1개 이상으로 할 것
- ④ 고정포방출구는 방호대상물의 최고부분보다 낮은 위치에 설치할 것

109. 다음과 같은 조건에서 이산화탄소소화설비의 최소약제량(kg)은?

- 전역방출방식의 표면화재 방호대상물
- 방호구역 체적 200m³
- 설계농도 33%
- 자동폐쇄장치를 설치하지 아니한 개구부 면적 4m²

- ① 180 ② 200
- ③ 220 ④ 240

110. 할로겐화합물소화설비의 화재안전기준에 의한 기동장치의 설치기준으로 옳은 것은?

- ① 수동식 기동장치의 조작부는 바닥으로부터 높이 1m 이상 1.5m 이하의 위치에 설치할 것
- ② 가스압력식 기동장치의 기동용가스용기는 25MPa 이상의 압력에 견딜 수 있을 것
- ③ 가스압력식 기동장치의 기동용가스용기에는 내압시험압력의 0.8배 내지 1.2배 사이에서 작동하는 안전장치를 설치할 것
- ④ 수동식기동장치의 전역방출방식에 있어서는 방호대상물

마다, 국소방출방식에 있어서는 방호구역마다 설치할 것

111. 바닥면적이 400m²인 발전기실(층고 3m)에 소화농도 7%로 HFC-227ea를 설치시 소요되는 최저의 소화약제량(kg)은 약 얼마인가?

- 약제방사시 방호구역은 20℃로 한다.
- 소화약제별 선형상수를 구하기 위한 K₁=0.1269, K₂=0.0005이다.
- 기타 조건은 청정소화약제소화설비의 화재안전기준에 의한다.

- ① 330 ② 402
- ③ 804 ④ 877

112. 청정소화약제소화설비를 사람이 상주하는 곳에 설치시 소화약제량의 최대허용설계농도기준으로 옳지 않은 것은?

- ① HCFC BLEND A : 10% ② HFC-23 : 40%
- ③ HFC-125 : 11.5% ④ IG-55 : 43%

113. 분말소화설비의 화재안전기준에 따른 소화약제 저장용기의 설치기준으로 옳지 않은 것은?

- ① 제3종 분말 저장용기의 내용적은 소화약제 1kg당 1ℓ로 할 것
- ② 저장용기의 충전비는 0.8 이상으로 할 것
- ③ 축압식 저장용기에 내압시험압력의 1.8배 이하에서 작동하는 안전밸브를 설치할 것
- ④ 저장용기 및 배관에 잔류 소화약제를 처리할 수 있는 청소장치를 설치할 것

114. 다음 조건에서 준비작동식 스프링클러설비 설치시 감지기의 최소설치 개수는?

- 바닥면적 800m² 인 공장으로 비내화구조
- 차동식스포츠형 2종 감지기 설치
- 감지기 부착높이 7.5m

- ① 23 ② 32
- ③ 46 ④ 64

115. 자동화재속보설비의 화재안전기준에 의한 설치기준으로 옳지 않은 것은?

- ① 노유자시설에 상시 근무인원이 10인 이하인 경우 자동화재속보설비를 설치하지 아니할 수 있다.
- ② 스위치는 바닥으로부터 0.8m 이상 1.5m 이하의 높이에 설치하여야 한다.
- ③ 속보기는 소방관서에 통신망으로 통보하도록 하여야 한다.
- ④ 자동화재탐지설비와 연동으로 작동하여 자동적으로 화재발생상황을 소방관서에 전달되는 것으로 하여야 한다.

116. 비상방송설비의 화재안전기준에 의하여 연면적이 5,000m² 인 특정소방대상물(지하1층, 지상5층)의 지상1층에서 화재발생 시 경보를 발하여야 하는 층은?

- ① 지하1층, 1층, 2층 ② 1층, 2층, 3층
- ③ 1층, 2층, 5층 ④ 전체층

117. 누전경보기의 화재안전기준에 의한 설치기준으로 옳지 않



은 것은?

- ① 경계전로의 정격전류가 60A를 초과하는 전로에 있어서 는 1급 누전경보기를 설치할 것
- ② 누전경보기 수신부의 음향장치는 수위실 등 상시 사람이 근무하는 장소에 설치할 것
- ③ 변류기를 옥외의 전로에 설치하는 경우에는 옥외형으로 설치할 것
- ④ 전원은 분전반으로부터 전용회로로 하고, 각 극에 개폐 기 및 60A 이하의 과전류 차단기를 설치할 것

118. 피난기구 설치시 피난 또는 소화활동상 유효한 개구부의 크기 기준으로 옳은 것은?

- ① 가로 0.5m 이상, 세로 1m 이상
- ② 가로 및 세로가 각 0.6m 이상
- ③ 가로 0.3m 이상, 세로 0.6m 이상
- ④ 가로 0.5m 이상, 세로 0.8m 이상

119. 광원점등방식 피난유도선의 설치기준으로 옳지 않은 것은?

- ① 피난유도 표시부는 80cm 이내의 간격으로 연속되도록 설치하되 실내장식물 등으로 설치가 곤란할 경우 2m 이 내로 설치할 것
- ② 비상전원은 상시 충전상태를 유지하도록 설치할 것
- ③ 피난유도 제어부는 조작 및 관리가 용이하도록 바닥으 부터 0.8m 이상 1.5m 이하의 높이에 설치할 것
- ④ 피난유도 표시부는 바닥으로부터 높이 1m 이하의 위치 또는 바닥 면에 설치할 것

120. 다음은 제연설비의 공기유입방식 및 유입구에 관한 화재안 전기준이다. ()안에 들어갈 내용으로 옳은 것은? (순서대 로 ㉠, ㉡)

예상제연구역에 공기가 유입되는 순간의 풍속은 (㉠) m/s 미하가 되도록 하고, 공기유입구의 구조는 유입공기를 (㉡) 이내로 분출할 수 있 도록 하여야 한다.

- ① 3, 하향 45° ② 5, 하향 60°
- ③ 3, 상향 45° ④ 5, 상향 60°

121. 특별피난계단의 부속실에 설치된 제연설비의 제어반기능에 관한 기준으로 옳지 않은 것은?

- ① 급기용 댐퍼의 개폐에 대한 감시 및 원격조작기능
- ② 급기송풍기와 유입공기의 배출용 송풍기의 작동여부에 대한 감시 및 원격조작기능
- ③ 수동기동장치의 작동여부에 대한 감시기능
- ④ 비상전원의 원격조작기능

122. 연결살수설비의 화재안전기준에 의한 설치기준으로 옳지 않은 것은?

- ① 교차배관에는 가지배관과 가지배관사이마다 1개 이상의 행가를 설치하되, 가지배관 사이의 거리가 4.5m를 초과 하는 경우에는 4.5m 이내마다 1개 이상 설치할 것
- ② 개방형헤드를 사용하는 연결살수설비의 수평주행배관은 헤드를 향하여 상향으로 100분의 1 이상의 기울기로 설 치할 것
- ③ 천장 또는 반자의 각 부분으로부터 하나의 살수헤드까지 의 수평거리가 연결살수설비전용헤드의 경우 2.3m 이하 로 할 것

④ 습식 연결살수설비의 배관은 동결방지조치를 하거나 동 결의 우려가 없는 장소에 설치할 것

123. 비상콘센트설비의 화재안전기준에 관한 설명으로 옳지 않 은 것은?

- ① 하나의 전용회로에 설치하는 비상콘센트는 10개 이하로 할 것
- ② 비상콘센트의 전원부와 외함 사이의 절연저항은 전원부 와 외함 사이를 500V 절연저항계로 측정할 때 20MΩ 이 만일 것
- ③ 비상콘센트는 바닥으로부터 0.8m 이상 1.5m 이하의 위 치에 설치할 것
- ④ 전용회로는 각 층에 2 이상이 되도록 설치할 것. 다만, 설치하여야 할 층의 비상콘센트가 1개인 때에는 하나의 회로로 할 수 있다.

124. 무선통신보조설비를 구성하는 장치로서 두 개 이상의 입력 신호를 원하는 비율로 조합한 출력이 발생하도록 하는 장 치는?

- ① 분배기 ② 분파기
- ③ 증폭기 ④ 혼합기

125. 연소방지설비의 화재안전기준에서 연소방지도료의 도포방 법에 관한 설명으로 옳지 않은 것은?

- ① 케이블이 상호연결된 부분의 경우 연결된 부분의 중심으 로부터 양쪽 방향으로 5m 이상 연소방지도료로 도포한 다.
- ② 두께는 평균 1mm 이상으로 도포한다.
- ③ 유성도료의 1회당 도포간격은 2시간 이상으로 한다.
- ④ 케이블을 내화배선 방법으로 설치한 경우에는 도포하지 아니할 수 있다.



1	2	3	4	5	6	7	8	9	10
④	②	②	③	④	①	④	②	①	④
11	12	13	14	15	16	17	18	19	20
③	④	②	②	①	③	②	①	③	④
21	22	23	24	25	26	27	28	29	30
④	②	①	②	③	①	①	③	②	④
31	32	33	34	35	36	37	38	39	40
③	②	③	①	②	①	④	②	③	①
41	42	43	44	45	46	47	48	49	50
④	②	③	②	④	④	③	④	②	①
51	52	53	54	55	56	57	58	59	60
④	①	②	④	①	④	③	①	①	②
61	62	63	64	65	66	67	68	69	70
③	①	②	③	②	④	①	③	④	①
71	72	73	74	75	76	77	78	79	80
④	③	②	②	③	③	④	①	③	④
81	82	83	84	85	86	87	88	89	90
②	①	②	③	②	③	④	②	①	②
91	92	93	94	95	96	97	98	99	100
③	①	④	②	③	③	④	①	②	①
101	102	103	104	105	106	107	108	109	110
②	③	②	②	④	④	①	④	①	②
111	112	113	114	115	116	117	118	119	120
③	②	③	④	①	①	④	①	①	②
121	122	123	124	125	126	127	128	129	130
④	③	②	④	①					